

chablone usammenbau dwiches.

Diese Linie ist die Mitte der Tasche.

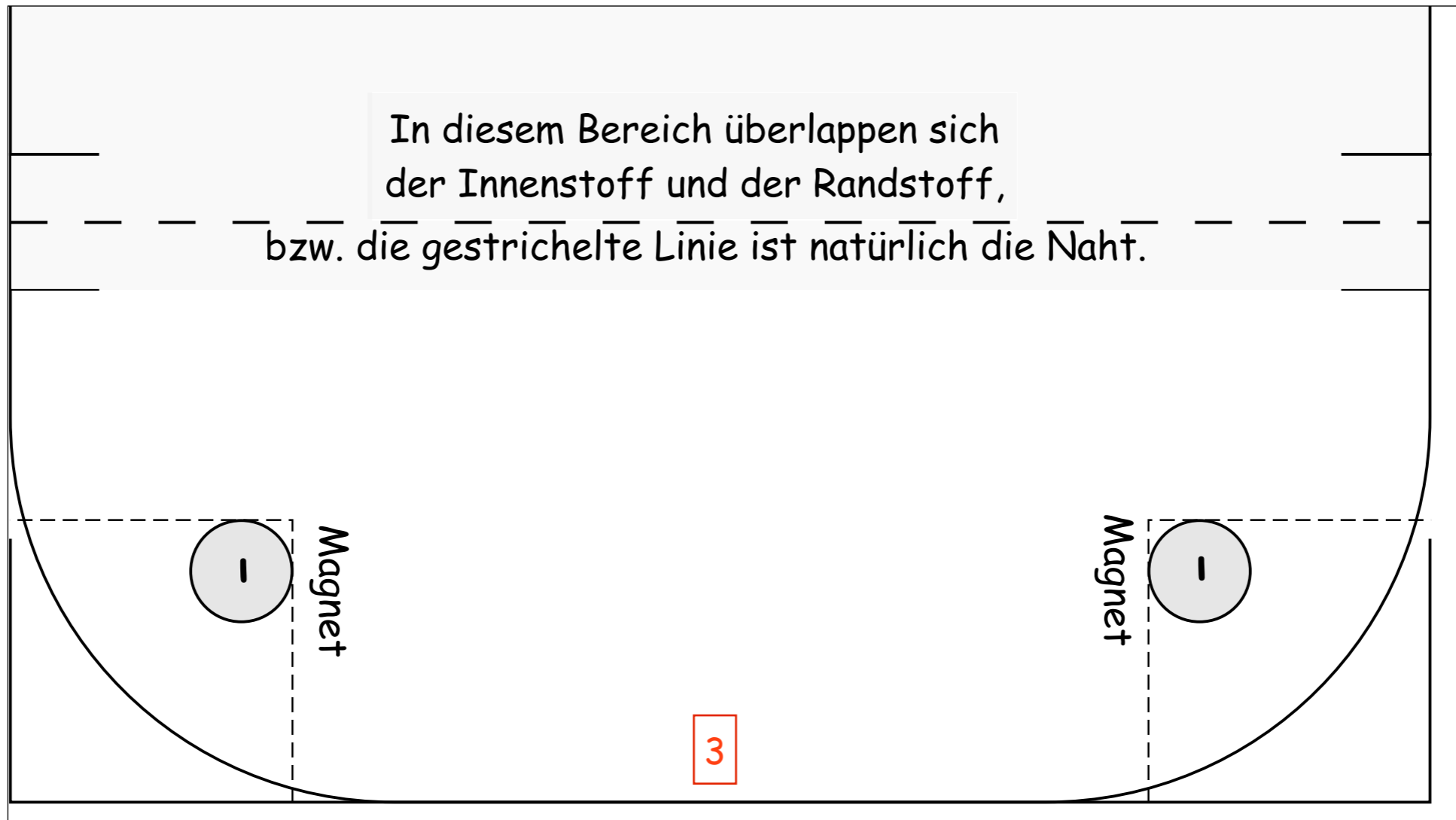
So sieht die Tasche von innen aus.
Kannst du die vier runden Magnete sehen?
(Auf + und - Pol achten)

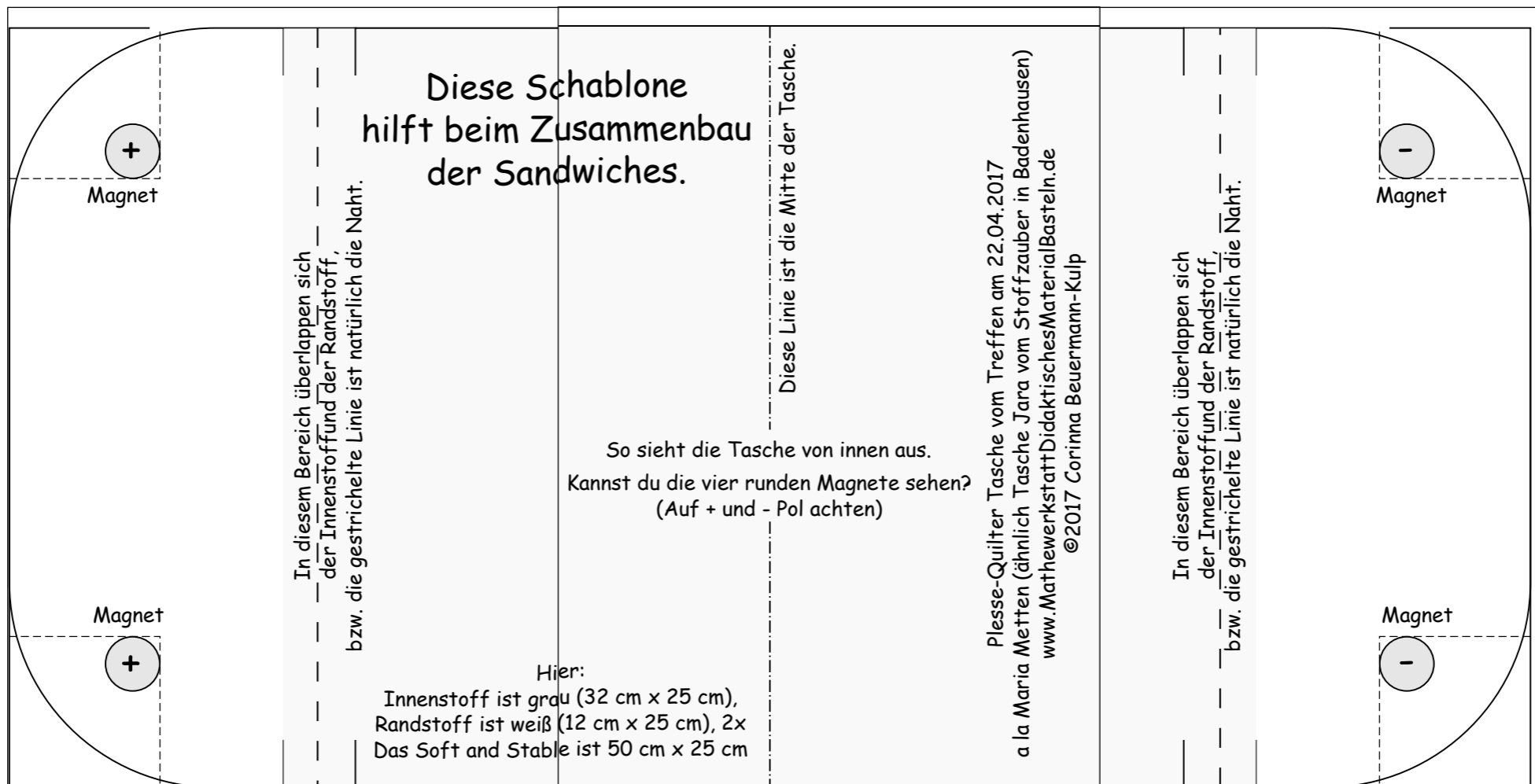
er:
u (32 cm x 25 cm),
(12 cm x 25 cm), 2x
e ist 50 cm x 25 cm

Plesse-Quilter Tasche vom Treffen am 22.04.2017
a la Maria Metten (ähnlich Tasche Jara vom Stoffzauber in Badenhausen)
www.MathewerkstattDidaktischesMaterialBasteln.de

©2017 Corinna Beuermann-Kulp

In diesem Bereich überlappen sich
der Innenstoff und der Randstoff,
bzw. die gestrichelte Linie ist natürlich die Naht.





Plesse-Quilter Tasche vom Treffen am 22.04.2017
 a la Maria Metten (ähnlich Tasche Jara vom Stoffzauber in Badenhausen)

Teil 1: Eine Schablone zusammenkleben aus den Seiten 1 bis 3

Sie sollte 50 cm x 25 cm groß sein.

www.MathewerkstattDidaktischesMaterialBasteln.de

©2017 Corinna Beuermann-Kulp

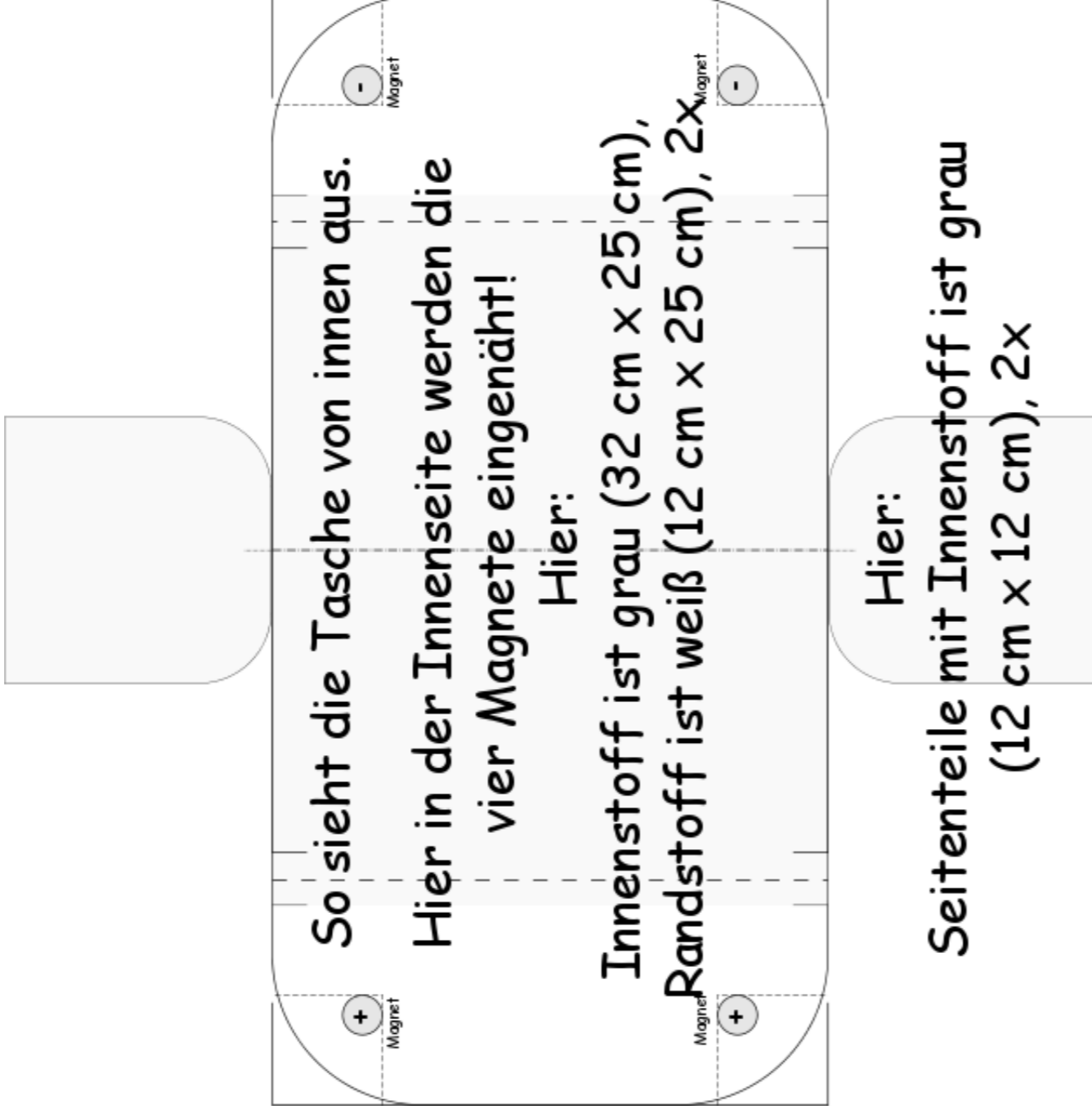
Hier:
Seitenteile mit Soft and Stable
(12 cm x 12 cm), 2x

Plesse-Quilter Tasche vom Treffen am 22.04.2017
Teil 2: Eine Schablone vom Seitenteil
Die Schablone sollte 12 cm x 12 cm groß sein.
www.MathewerkstattDidaktischesMaterialBasteln.de
©2017 Corinna Beuermann-Kulp

Einkaufsliste (ich war beim Stoffzauber in Badenhausen)
70 cm x 25 cm Stoff "weiß" (oder ein Fat Quarter)
70 cm x 25 cm Stoff "grau" (oder ein Fat Quarter)
2 m Schrägband zum Einfassen (4,5 cm breit oder breiter)
4 Magnetknöpfe zum Einnähen
Soft and Stable 50 cm x 37 cm
Sonst noch:
Nähgarn, Heftgarn, Nadel,
Stecknadel, Rollschneiderkram,
Schere, Nähmaschine...

Statt Schrägband zum Einfassen habe ich ein Binding Rest
von einem Quilt genommen.
Mein Binding schneide ich immer 7,5 cm breit.
Mit 2 m davon kommt man gut hin.

Plesse-Quilter Tasche vom Treffen am 22.04.2017
a la Maria Metten (ähnlich Tasche Jara vom Stoffzauber in Badenhausen)
Teil 2: Eine Schablone vom Seitenteil + Materialliste
Die Schablone sollte 12 cm x 12 cm groß sein.
www.MathewerkstattDidaktischesMaterialBasteln.de
©2017 Corinna Beuermann-Kulp



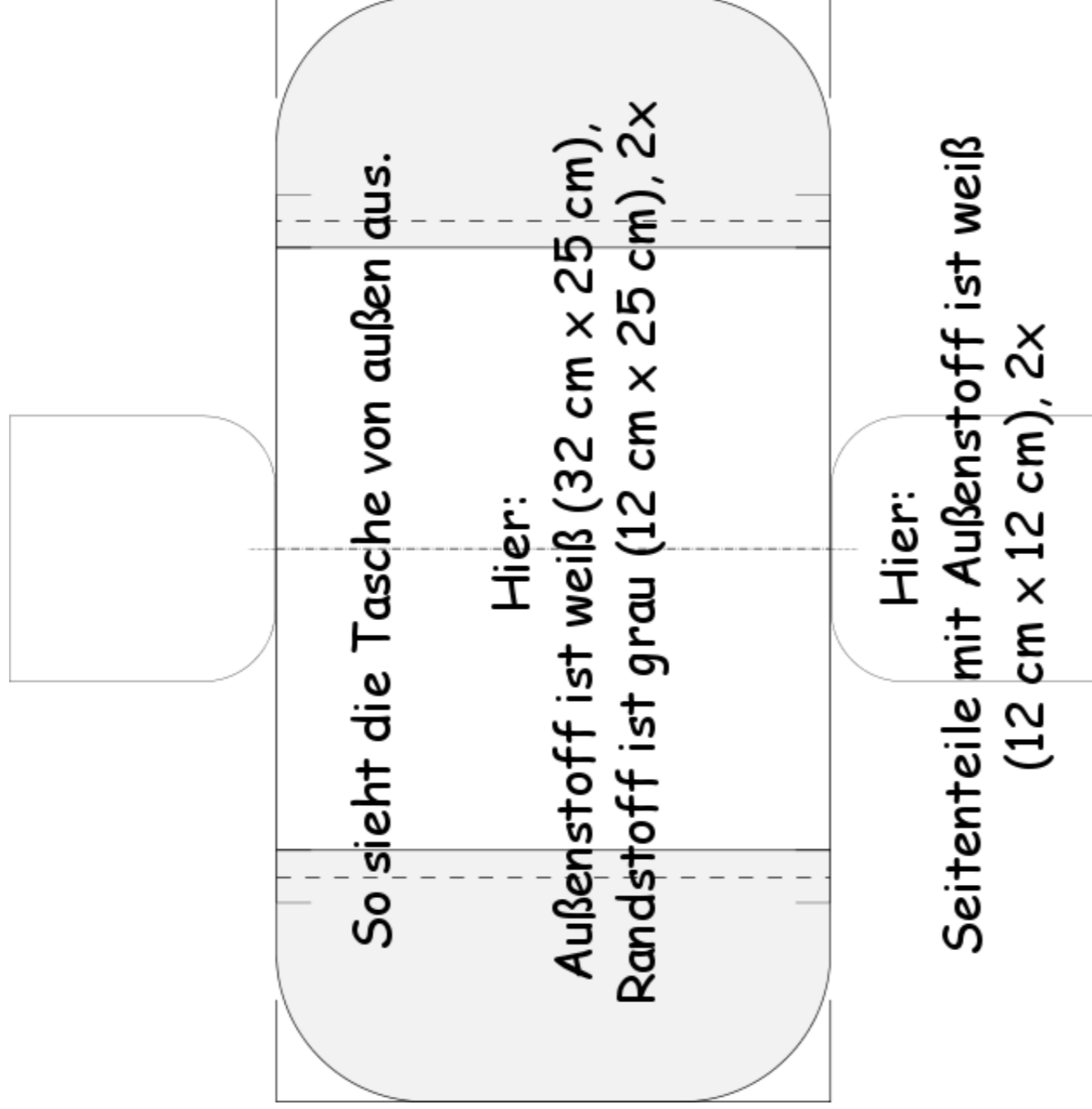
Plesse-Quilter Tasche vom Treffen am 22.04.2017

a la Maria Metten (ähnlich Tasche Jara vom Stoffzauber in Badenhausen)
Teil 3: Aufbau der Innenseite.

Die Magnete sind auf das Soft and Stable genäht,
und hinterher vom Randstoff verdeckt.

www.MathewerkstattDidaktischesMaterialBasteln.de

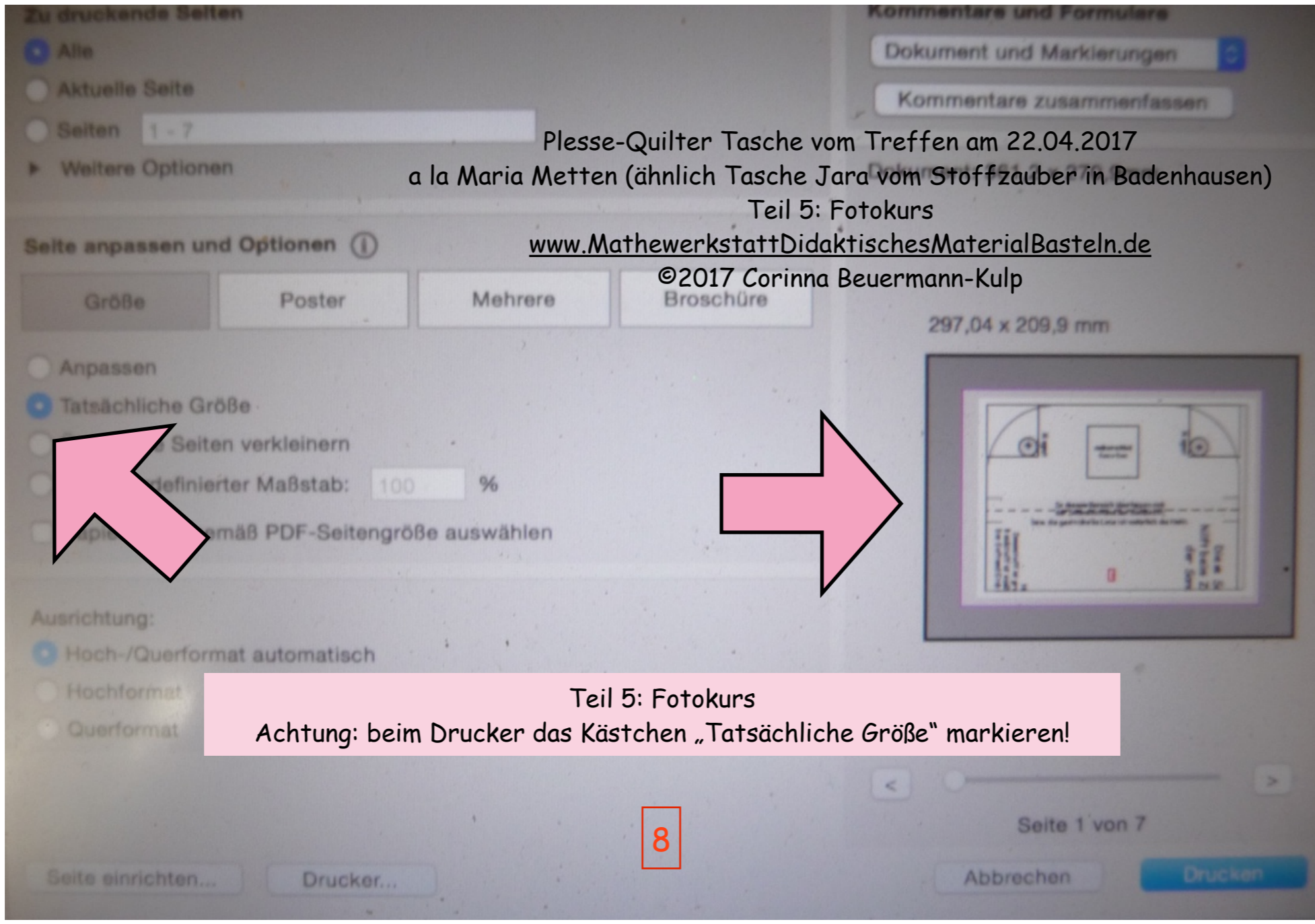
©2017 Corinna Beuermann-Kulp



Plesse-Quilter Tasche vom Treffen am 22.04.2017
a la Maria Metten (ähnlich Tasche Jara vom Stoffzauber in Badenhausen)
Teil 4: Aufbau der Außenseite.

www.MathewerkstattDidaktischesMaterialBasteln.de

©2017 Corinna Beuermann-Kulp



Plesse-Quilter Tasche vom Treffen am 22.04.2017
a la Maria Metten (ähnlich Tasche Jara vom Stoffzauber in Badenhausen)

Teil 5: Fotokurs

www.MathewerkstattDidaktischesMaterialBasteln.de

©2017 Corinna Beuermann-Kulp

Teil 5: Fotokurs
Achtung: beim Drucker das Kästchen „Tatsächliche Größe“ markieren!



Plesse-Quilter Tasche vom Treffen am 22.04.2017
a la Maria Metten (ähnlich Tasche Jara vom Stoffzauber in Badenhausen)
Teil 5: Fotokurs: Die Papierschablone wird zusammengeklebt.
Das Material wird besorgt.

www.MathewerkstattDidaktischesMaterialBasteln.de

©2017 Corinna Beuermann-Kulp